

经编数字工厂管理软件介绍

软件简介

经编数字工厂管理软件是一款帮助经编厂实现数字化和智能化生产管理的软件。本软件可使加弹、整经、经编实现机联网，将机器生产过程中的开停率、转速、生产进度等数据记录并形成报表，方便用户进行生产情况的数据回顾和产品的管理优化。帮助管理者了解工人的上工打卡及工作效率，对员工的绩效考核提供参考依据。

本软件支持电脑端和手机端，灵活便捷，可满足用户在不同的工作环境下使用需求。

产品特性

● 机联网

适用于加弹、整经、经编：可满足绝大多数经编厂的应用需求

数据采集丰富全面：包含开停机、转速、生产进度、质量等

记录并形成统计报表：数据清晰直观，便于追溯

● 生产调度

生产单线上排单：远程操作，布局清晰，工艺存档

传统的跨环节纸质单数字化：操作便捷，实现信息准确传递

● 数据回顾和管理优化

远程监管：支持电脑端、手机端操作，远程实时查看机器运行情况和生产进度

绩效考核：工人打卡上班，工作效率清晰可查，可与 ERP、财务系统对接

工艺评估：方便管理者复盘质量问题的生产原因，优化后期生产工艺

电脑端界面

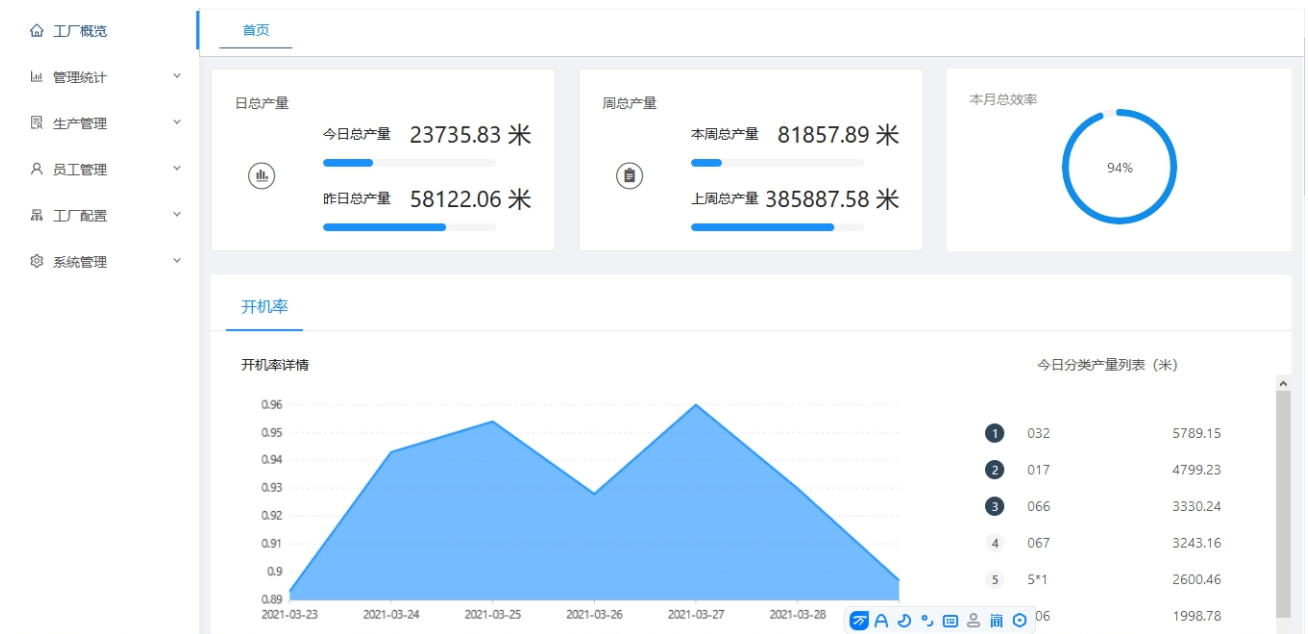


图 1 工厂概况



图 2 BI 分析

管理统计	J001# 运行 01:00:11 J210329002 5*1 布长 101 m 车速 2349 工人: A6 任务进度 9.1%	J002# 运行 00:56:06 J210330004 032 布长 82.9 m 车速 2299 工人: C3 任务进度 0.4%	J003# 运行 00:50:30 J210328002 032 布长 18.6 m 车速 2299 工人: C3 任务进度 4.9%	J004# 运行 00:02:10 J210329005 032 布长 44.9 m 车速 2299 工人: C2 任务进度 2.6%
整机状态	J005# 运行 01:03:01 J210324005 017 布长 76.2 m 车速 2299 工人: C2 任务进度 17.6%	J006# 运行 00:05:13 J210329001 017 布长 6.3 m 车速 2299 工人: C2 任务进度 31.5%	J007# 运行 01:44:21 J210325003 067 布长 48.5 m 车速 2302 工人: B3 任务进度 57.7%	J008# 运行 01:11:40 J210325004 067 布长 74.9 m 车速 2300 工人: B3 任务进度 59%
经编机	J009# 运行 03:21:49 J210330003 066 布长 12.3 m 车速 2299 工人: B3 任务进度 3.7%	J010# 运行 00:43:44 J210330002 066 布长 37.4 m 车速 2299 工人: C5 任务进度 3.3%	J011# 运行 01:25:45 J210329006 032 布长 23.9 m 车速 2000 工人: C5 任务进度 3.2%	J012# 运行 00:00:34 J210324003 066 布长 51.2 m 车速 1977 工人: C5 任务进度 3.3%

图 3 机台状态

1-1 共1条 < 1 > 10 条/页

退出登录

编辑/创建工艺卡										
* 机台										
* 生产数量		米								
工艺参数	桥节	送纱量	原料	纱线克米长	组织	头纹				
	GB1									
	GB2									
	GB3									
	GB4									
	* 密度		每米质量1#(kg)	0	匹重1#(kg)	0				
			每米质量2#(kg)	0	匹重2#(kg)	0				
	最小米数		每米质量3#(kg)	0	匹重3#(kg)	0				
	* 落布米数		每米质量4#(kg)	0	匹重4#(kg)	0				
	* 分幅数		* 车速		小时产量 (按90%运行效率)	米/时	每千米单价	元/千米		
工艺说明		如开二幅 24M花盘		打包说明		如打包不套袋		包装重量(千克)		
改机说明		如里梳做到外梳粘下改机				工艺操作	读取工艺	保存工艺		

图 4 创建工艺卡

经编管理

经编任务

计划任务单

工艺卡管理

产品清单

作废清单

整经管理

物料管理

车间消息

员工管理

工厂配置

系统管理

查询 重置 导出 导入

经编车间日成品统计表 开始日期 ~ 结束日期 导出报表

已选择 0 项 清空

<input type="checkbox"/>	产品编号	物料类型	长度	大类	机台	分幅号	质量等级	生产状态	生产结束日期	操作
<input type="checkbox"/>	00221033008A	017	78.64 米	荷兰绒	J005	2		正在生产		详情 删除
<input type="checkbox"/>	00221033008B	017	78.64 米	荷兰绒	J005	3		正在生产		详情 删除
<input type="checkbox"/>	002210330086	032	85.35 米	革基布	J002	1		正在生产		详情 删除
<input type="checkbox"/>	002210330087	032	85.35 米	革基布	J002	2		正在生产		详情 删除
<input type="checkbox"/>	002210330088	032	85.35 米	革基布	J002	3		正在生产		详情 删除
<input type="checkbox"/>	002210330083	067	77.02 米	仿超	J008	1		正在生产		详情 删除
<input type="checkbox"/>	002210330084	067	77.02 米	仿超	J008	2		正在生产		详情 删除
<input type="checkbox"/>	002210330085	067	77.02 米	仿超	J008	3		正在生产		详情 删除
<input type="checkbox"/>	002210330080	017	90.96 米	荷兰绒	J006	1	1级	生产结束	2021-03-30 16:45:45	详情 删除
<input type="checkbox"/>	002210330081	017	90.96 米	荷兰绒	J006	2	1级	生产结束	2021-03-30 16:45:45	详情 删除

31-40 共82754条 < 1 2 3 4 5 6 ... 8276 > 10条/页 跳至 页

图 5 产品清单

工厂概览

管理统计

机台状态

工时计件

BI分析

生产管理

员工管理

工厂配置

系统管理

首页 × BI分析 经编机 产品清单 **工时计件**

员工: B2 工作时间: 2021-03-24 提交 导出所有 导出B2 重新生成B2

挡车工有效工时(B2)

2021-03-24 08:00至2021-03-25 08:00

机台	合计有效工时	待机时间 (分)
J007	11时50分	12分
J008	10时23分	1时39分
J009	11时20分	42分
合计	33时33分	2时33分

机台	物料类型	工艺卡号	产量 (千米)	单价 (元/千米)	结算工资
J007	066	J210323001	2.33242	0	0
J008	066	J210324007	2.04589	0	0
J009	066	J210324002	1.90775	0	0
J009	114	J210324001	0.28626	0	0

总价: 0 元

图 6 工件计时

手机端界面



图1 机台状态



图2 统计信息

The screenshot shows a mobile application interface for creating an order. At the top, there is a back arrow and the title '创建订单'. Below the title, there are four input fields: '物料类型:' with a dropdown arrow and the text '请选择物料类型'; '数目:' with a text input field and the text '请输入数目'; '单位:' with a dropdown arrow and the text '请选择单位'; and '交期:' with a calendar icon and a dropdown arrow. At the bottom of the form is a large teal button labeled '提交订单'.

图 3 创建订单

The screenshot shows a mobile application interface for scanning a head code. At the top, there is a back arrow and the title '盘头扫码'. Below the title is a large QR code scanner area with a red horizontal line across the middle. Below the scanner are three input fields: '盘头组编号' with a text input field and the text '请录入盘头组编号'; '机台' with a dropdown arrow and the text '请选择机台'; and '所属GB轴' with a dropdown arrow and the text '请选择GB'. At the bottom of the form is a large teal button labeled '确认提交'.

图 4 盘头扫码